

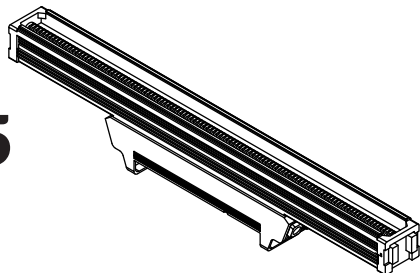


series



USER MANUAL

BarFX 800 IP65



EN	
CONTENTS	2
INTRODUCTION	2
SAFETY INFORMATION	3
UNPACKING	4
INSTALATION	5
CONNECTION	6
DMX CHART	8
MENU OVERVIEW	10
DRAWINGS	11
PHOTOMETRICS	12
SPECIFICATION	14
PL	
INFORMACJE BEZPIECZEŃSTWA	15
ZAWARTOŚĆ PACZKI	16
INSTALACJA	17
PODŁĄCZENIE	18
LISTA KANAŁÓW DMX	20
PRZEGLĄD MENU	22
RYSUNKI TECHNICZNE	23
POMIARY FOTOMETRYCZNE	24
SPECYFIKACJA	26

INTRODUCTION

We are glad that you have chosen **BarFX 800 IP65**, thereby expanding your lighting fixtures workshop. We hope that the choice of this device will meet your expectations and stimulate creativity in subsequent lighting projects.

FOR SAFETY REASONS AND TO ENSURE THE TROUBLE-FREE OPERATION,
CAREFULLY READ THE INSTRUCTIONS.

SAFETY INFORMATION



WARNING! Always mount the lamp on checked, correctly assembled and properly screwed mounting brackets.

WARNING! When clamping the fixture to a truss or other structure at any other angle than with the yoke hanging vertically downwards, use two clamps of half-coupler type. Do not use any type of clamp that does not completely encircle the structure when fastened.



WARNING! Do not look directly at the light spot while the fixture is on.

IMPORTANT! Do not point strong light output from other fixtures at the lamp, as intense illumination can damaged the display.



WARNING! Before operating, ensure that the voltage and frequency of power supply match the power requirements of the fixture. It's important to ground the yellow/green conductor to earth in order to avoid electric shock. Do not touch any wire during operation and there might be a hazard of electric shock. To prevent or reduce the risk of electrical shock or fire, do not expose the fixture to rain or moisture. Do not connect the device to any dimmer pack.

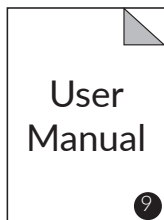
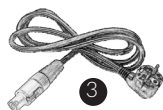
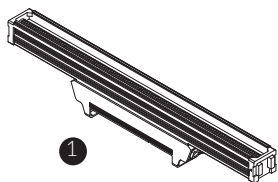


IMPORTANT! Unpack and check carefully there is no transportation damage before using the fixture. In the event of serious operating problem, stop using the fixture immediately. Never try to repair the fixture by yourself. Repairs carried out by unskilled people can lead to damage or malfunction. Please contact the nearest authorized technical assistance center. Always use the same type spare parts. Disconnect main power before servicing and maintenance. The housing must be replaced if they are visibly damaged.



IMPORTANT! Maximum ambient temperature is: 40°C Don't operate it where the temperature is higher than this.

Please keep this User Manual for future consultation. If you sell the fixture to another user, be sure that they also receive this instruction booklet.



The following item
are included inside the box:

- 1 - ART BarFX 800 IP65 (1pc)
- 2 - DMX cable (1pc)
- 3 - powerCON TRUE1 cable (1pc)
- 4 - Safety cable (1pc)
- 5 - Pins to connect devices (2pcs)
- 6 - Omega (2pcs)
- 7 - Side adapter (1pc)
- 8 - Frost with protection (1pc)
- 9 - User manual (1pc)

INSTALLATION

The unit should be mounted via its screw holes on the bracket. Always ensure that the unit is firmly fixed to avoid vibration and slipping while operating. Always ensure that the structure to which you are attaching the unit is secure and is able to support a weight of 10 times of the unit's weight. Also always use a safety cable that can hold 12 times of the weight of the unit when installing the fixture. The equipment must be fixed by professionals. And it must be fixed at a place where is out of the touch of people and has no one pass by or under it. flown above the ground. Rig the fixture to a support truss or structure using the supplied brackets and suitable clamps.

Fasten a safety cable between the support structure and the attachment point on the fixture. The safety cable must be able to bear at least 10 times the weight of the fixture.

The fixture may be installed in any orientation, but if installed horizontally with a downward beam-angle, water can potentially pool in the fan wells. Under normal operation the moisture will evaporate. However, in locations with high rainfall, you may wish to fabricate a rain shield above the fixture, or modify the position and orientation of the fixture to minimize pooling.

Two quarter-turn brackets are supplied with the fixture if it is to be.

it is possible to connect several devices in one smooth line using the pins included in the set. Place the lamps you want to connect with their side edges so that they match each other. two pins should be inserted into the mounting holes for each connection. It is recommended to connect no more than 3 devices in a vertical line.

Using the omega holder adapter, you can easily mount the lamp vertically directly on the structure.

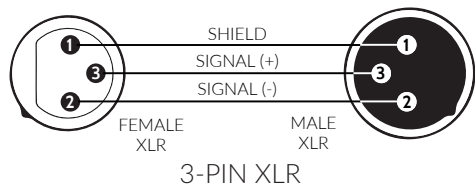
IMPORTANT: Remember to always secure the device with a steel safety cable.

IMPORTANT: If any slack is detected between the hook and the device, immediately tighten the mounting screws or skip the device during installation.

The device is equipped with the following interfaces:

1. DMX (in/out): XLR 3-pin socket
2. EHTERNET (in/out): RJ-45 socket
3. Power (in/out): powerCON TRUE1 socket

The connection is performed using cable with XLR-female -> XLR-Male plugs OR Ethernet (RJ-45) cable.



CAUTION! At the last fixture, the DMX signal has to be terminated with a terminator. Solder a 120Ω resistor between signal (-) and signal (+) into a XLR plug and plug it in the DMX output of the last fixture.

Diagram of connection of devices by DMX cable

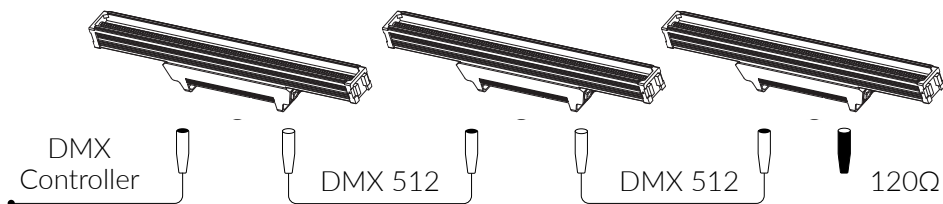
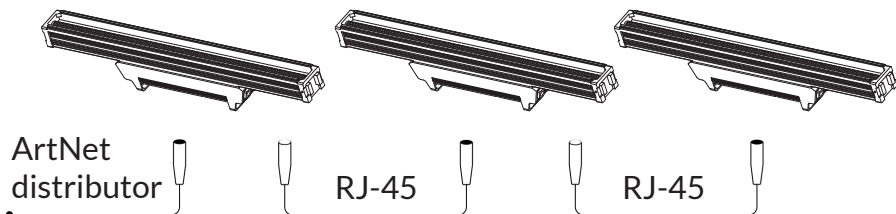


Diagram of connection of devices by RJ-45 (ethernet) cable



The connection is performed using power cable with powerCON TRUE1 connector (included). The device must be operated by qualified personnel.

CAUTION! In the case of cable damage do not attempt to repair. Replacement or repair can be made only on the manufacturer or by a person with appropriate permissions

Using lamp, the change rate of power voltage should be within $\pm 10\%$, if the voltage is too high, it will shorten the light's life; if it's not enough, the lamp will be dark. Please restart it after turning off light for 20 minutes until full-cooling. Frequent switching will reduce the life span of lamps and bulbs; intermittent using will improve the life of bulbs and lamps.

IMPORTANT! The maximum number of devices connected in series via power cable is 3 pcs.

Voltage Specification

Input Voltage AC	Amperage	Frequency	Total Power
230 [V]	3,48 [A]	50 [Hz]	800 [W]
110 [V]	7,30 [A]	60 [Hz]	

Set DMX Address

- To enter the MENU enter the password (if password is turned on). The password is UP, DOWN, UP, DOWN.
- Find DMX on menu, and press ENTER to enter into.
- Set needed DMX Address using the UP and DOWN buttons.
- Press ENTER to save.
- Press the MENU to exit.

Set ArtNet config

- Find NET on menu, and press ENTER to enter into.
- Go to IP ADDRESS to set needed IP address (generally ArtNet works on IP range 2.x.x.x, or 10.x.x.x) on your network.
- Go to Subnet mask to choose needed Subnet mask.
- Go to SET UNIVERSES to give Control (master dimmer and shutter), and LED (pixels). Do not forget that artnet is counted from universe 0.
- Go to LedDmxAddr to set address the first pixel. Master dimmer had main DMX address.
- Press ENTER to save.
- Enjoy your lamp with pixel mapping!



FIXTURE MODES

13 CHANNELS - STANDARD

64 CHANNELS - 16 PIXELS RGBW CONTROL

89 CHANNELS - STANDARD + 16 PIXELS RGBW CONTROL + 16 PIXELS WHITE SECTION CONTROL

4 CHANNELS NET - BASIC + 16 PIXELS RGBW CONTROL (ONLY THRU ARTNET)

20 CHANNELS NET - BASIC + 16 PIXELS RGBW CONTROL + 16 PIXELS WHITE SECTION CONTROL (ONLY THRU ARTNET)

THE 5-NET AND 20-NET MODES ONLY WORK WITH THE ARTNET PROTOCOL AND WHEN CONNECTED RJ-45 CABLE. THESE MODES REQUIRE THE SETTING OF TWO SIGNAL RECEPTION UNIVERSES.

THE FIRST IS THE MAIN CONTROL AND WHITE SECTION CONTROL. IT RECEIVES THE ADDRESS SET ON THE LAMP.

THE SECOND UNIVERSE IS THE AURA SECTION CONTROL. PIXELS ARE ALWAYS ADDRESSED FROM 1.

DON'T FORGET TO SET THE CORRECT IP ADDRESS AND SUBNET MASK

FIXTURE MODE 13 CH	FUNCTION	DMX VALUE	DETAILS
1	DIMMER MASTER	0-255	
2	SHUTTER MASTER	0-4 5-130 131-180 181-229 230-249 250-255	OPEN STROBE SLOW -> FAST PULSE OPEN PULSE CLOSE STROBE RANDOM OPEN
3	MACRO WHITE SECTION	0-4 5-24 25-44 45-64 65-84 85-104 105-124 125-144 145-164 165-184 185-204 205-224 225-244 245-255	No FUNCTION MACRO 1 MACRO 2 MACRO 3 MACRO 4 MACRO 5 MACRO 6 MACRO 7 MACRO 8 MACRO 9 MACRO 10 MACRO 11 MACRO 12 MACRO 13
4	MACRO SPEED WHITE SECTION	0-255	FAST -> SLOW

FIXTURE MODE 13 CH	FUNCTION	DMX VALUE	DETAILS
5	MACRO RGBW SECTION	0-4 5-21 22-29 30-39 40-49 50-69 70-89 90-109 110-129 130-149 150-169 170-189 190-209 210-229 230-249 250-255	No FUNCTION COLOR HUE COLOR HUE + WHITE COLOR FADE COLOR CHASE MACRO 1 MACRO 2 MACRO 3 MACRO 4 MACRO 5 MACRO 6 MACRO 7 MACRO 8 MACRO 9 MACRO 10 MACRO 11
6	MACRO SPEED RGBW SECTION	0-255	FAST -> SLOW
7	COLOR FOREGROUND	0-129 130-255	COLOR HUE COLOR HUE + WHITE
8	COLOR BACKGROUND	0-129 130-255	COLOR HUE COLOR HUE + WHITE
9	WHITE SECTION MASTER	0-255	
10	RED MASTER	0-255	
11	GREEN MASTER	0-255	
12	BLUE MASTER	0-255	
13	WHITE MASTER	0-255	

FIXTURE MODE 64 CH	FUNCTION	DMX VALUE	DETAILS
1	RED PIXEL 1	0-255	
2	GREEN PIXEL 1	0-255	
3	BLUE PIXEL 1	0-255	
4	WHITE PIXEL 1	0-255	
5	RED PIXEL 2	0-255	
6	GREEN PIXEL 2	0-255	
7	BLUE PIXEL 2	0-255	
8	WHITE PIXEL 2	0-255	

FIXTURE MODE 64 CH	FUNCTION	DMX VALUE	DETAILS
...	...	0-255	
61	RED PIXEL 16	0-255	
62	GREEN PIXEL 16	0-255	
63	BLUE PIXEL 16	0-255	
64	WHITE PIXEL 16	0-255	

FIXTURE MODE 89CH	FUNCTION	DMX VALUE	DETAILS
1	DIMMER MASTER WHITE SECTION	0-255	
2	DIMMER MASTER RGBW SECTION	0-255	
3	SHUTTER MASTER	0-4 5-130 131-180 181-229 230-249 250-255	OPEN STROBE SLOW -> FAST PULSE OPEN PULSE CLOSE STROBE RANDOM OPEN
4	MACRO WHITE SECTION	0-4 5-24 25-44 45-64 65-84 85-104 105-124 125-144 145-164 165-184 185-204 205-224 225-244 245-255	No FUNCTION MACRO 1 MACRO 2 MACRO 3 MACRO 4 MACRO 5 MACRO 6 MACRO 7 MACRO 8 MACRO 9 MACRO 10 MACRO 11 MACRO 12 MACRO 13
5	MACRO SPEED WHITE SECTION	0-255	FAST -> SLOW

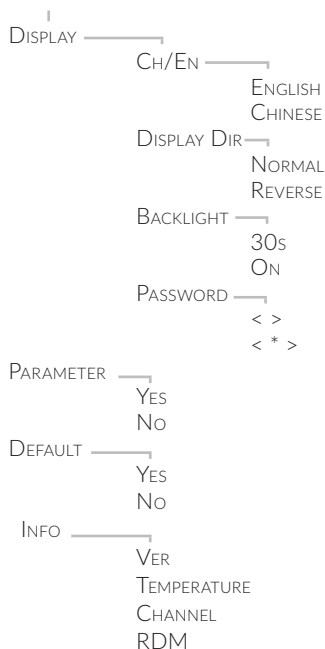
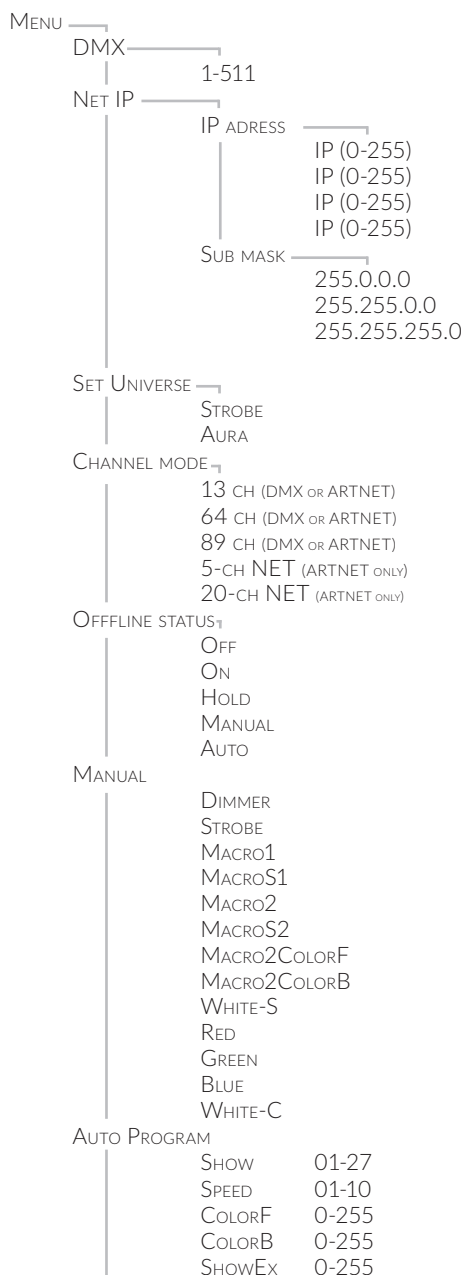
FIXTURE MODE 89CH	FUNCTION	DMX VALUE	DETAILS
6	MACRO RGBW SECTION	0-4 5-21 22-29 30-39 40-49 50-69 70-89 90-109 110-129 130-149 150-169 170-189 190-209 210-229 230-249 250-255	No FUNCTION COLOR HUE COLOR HUE + WHITE COLOR FADE COLOR CHASE MACRO 1 MACRO 2 MACRO 3 MACRO 4 MACRO 5 MACRO 6 MACRO 7 MACRO 8 MACRO 9 MACRO 10 MACRO 11
7	MACRO SPEED RGBW SECTION	0-255	FAST -> SLOW
8	COLOR FOREGROUND	0-129 130-255	COLOR HUE COLOR HUE + WHITE
9	COLOR BACKGROUND	0-129 130-255	COLOR HUE COLOR HUE + WHITE
10	WHITE SECTION PIXEL 1	0-255	
11	WHITE SECTION PIXEL 2	0-255	
...	...		
25	WHITE SECTION PIXEL 16	0-255	
26	RED PIXEL 1	0-255	
27	GREEN PIXEL 1	0-255	
28	BLUE PIXEL 1	0-255	
29	WHITE PIXEL 1	0-255	
30	RED PIXEL 2	0-255	
31	GREEN PIXEL 2	0-255	
32	BLUE PIXEL 2	0-255	
33	WHITE PIXEL 2	0-255	
...	...		
86	RED PIXEL 16	0-255	
87	GREEN PIXEL 16	0-255	
88	BLUE PIXEL 16	0-255	
89	WHITE PIXEL 16	0-255	

FIXTURE MODE 4 CH NET ONLY THRU ARTNET	FUNCTION	DMX VALUE	DETAILS
1	DIMMER MASTER WHITE SECTION	0-255	
2	SHUTTER MASTER	0-4 5-130 131-180 181-229 230-249 250-255	OPEN STROBE SLOW -> FAST PULSE OPEN PULSE CLOSE STROBE RANDOM OPEN
3	MACRO WHITE SECTION	0-4 5-24 25-44 45-64 65-84 85-104 105-124 125-144 145-164 165-184 185-204 205-224 225-244 245-255	NO FUNCTION MACRO 1 MACRO 2 MACRO 3 MACRO 4 MACRO 5 MACRO 6 MACRO 7 MACRO 8 MACRO 9 MACRO 10 MACRO 11 MACRO 12 MACRO 13
4	MACRO SPEED WHITE SECTION	0-255	FAST -> SLOW
(1)	RED PIXEL 1	0-255	
(2)	GREEN PIXEL 1	0-255	
(3)	BLUE PIXEL 1	0-255	
(4)	WHITE PIXEL 1	0-255	
(5)	RED PIXEL 2	0-255	
(6)	GREEN PIXEL 2	0-255	
(7)	BLUE PIXEL 2	0-255	
(8)	WHITE PIXEL 2	0-255	
...	...		
(61)	RED PIXEL 16	0-255	
(62)	GREEN PIXEL 16	0-255	
(63)	BLUE PIXEL 16	0-255	
(64)	WHITE PIXEL 16	0-255	

FIXTURE MODE 4 CH NET ONLY THRU ARTNET	FUNCTION	DMX VALUE	DETAILS
1	DIMMER MASTER WHITE SECTION	0-255	
2	SHUTTER MASTER	0-4 5-130 131-180 181-229 230-249 250-255	OPEN STROBE SLOW -> FAST PULSE OPEN PULSE CLOSE STROBE RANDOM OPEN
3	MACRO WHITE SECTION	0-4 5-24 25-44 45-64 65-84 85-104 105-124 125-144 145-164 165-184 185-204 205-224 225-244 245-255	No FUNCTION MACRO 1 MACRO 2 MACRO 3 MACRO 4 MACRO 5 MACRO 6 MACRO 7 MACRO 8 MACRO 9 MACRO 10 MACRO 11 MACRO 12 MACRO 13
4	MACRO SPEED WHITE SECTION	0-255	FAST -> SLOW
5	WHITE SECTION PIXEL 1	0-255	
6	WHITE SECTION PIXEL 2	0-255	
...			
20	WHITE SECTION PIXEL 16	0-255	
(1)	RED PIXEL 1	0-255	
(2)	GREEN PIXEL 1	0-255	
(3)	BLUE PIXEL 1	0-255	
(4)	WHITE PIXEL 1	0-255	
(5)	RED PIXEL 2	0-255	
(6)	GREEN PIXEL 2	0-255	
(7)	BLUE PIXEL 2	0-255	
(8)	WHITE PIXEL 2	0-255	
...	...		
(61)	RED PIXEL 16	0-255	
(62)	GREEN PIXEL 16	0-255	
(63)	BLUE PIXEL 16	0-255	
(64)	WHITE PIXEL 16	0-255	

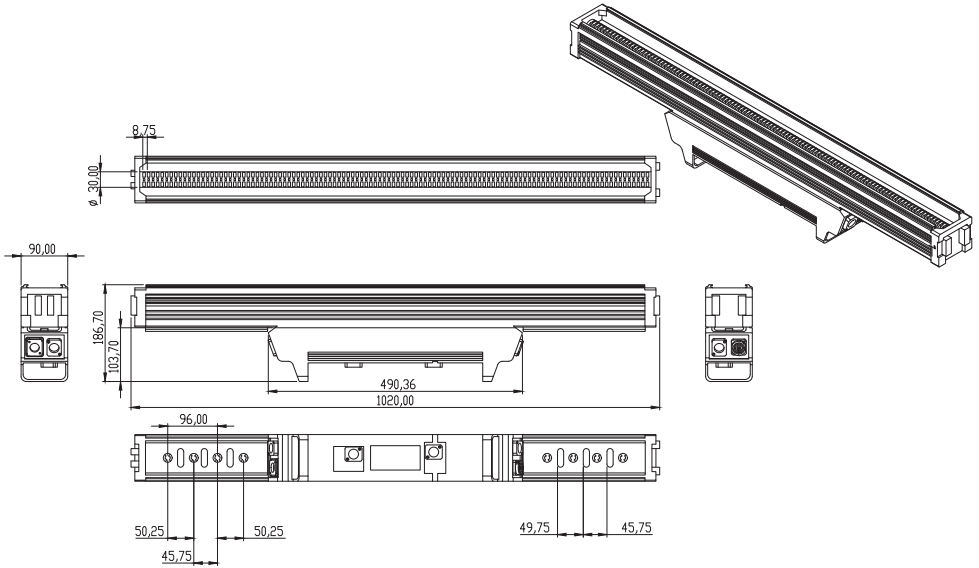


MENU OVERVIEW



DRAWINGS

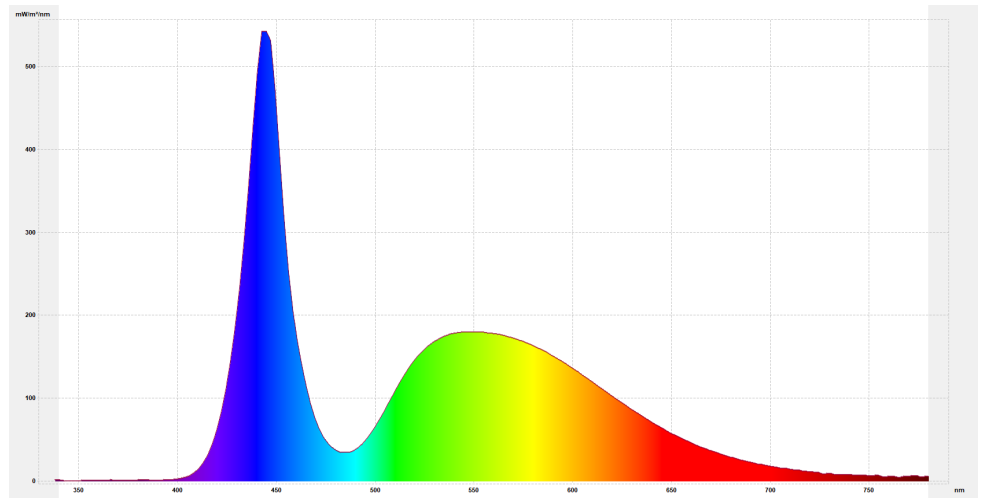
DIMENSIONS IN [MM]



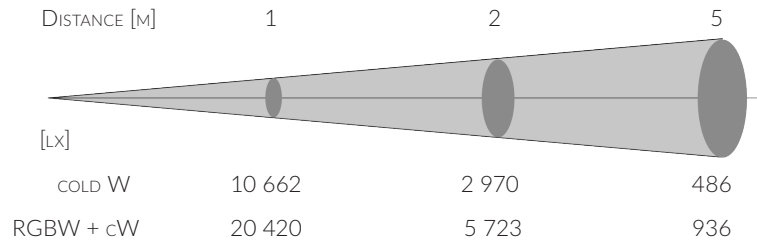


WHITE STROBE SECTION

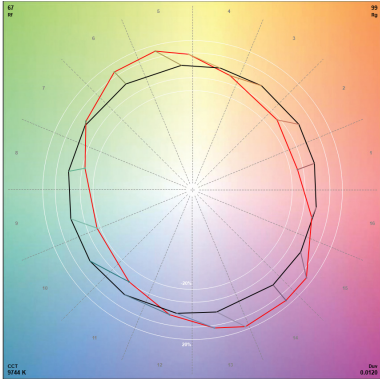
SPECTRAL DISTRIBUTION



ILLUMINANCE FOR STROBE SECTION AND WHOLE LAMP

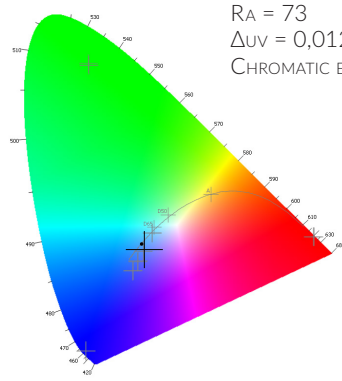


COLOR VECTOR GRAPHICS



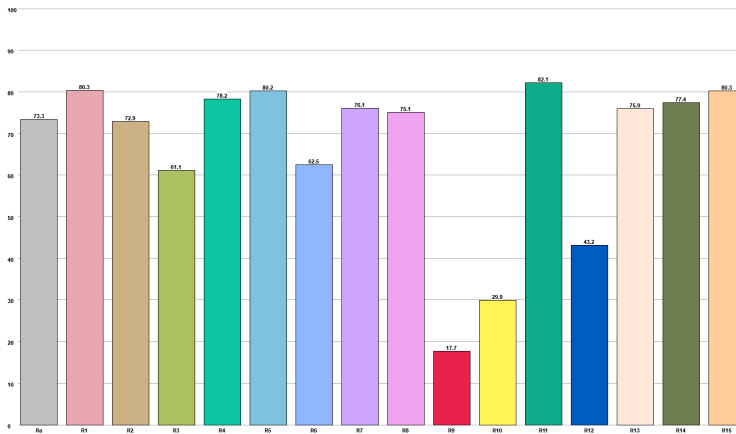
CRI = 73,3 (R1-R8)

CIE 1931

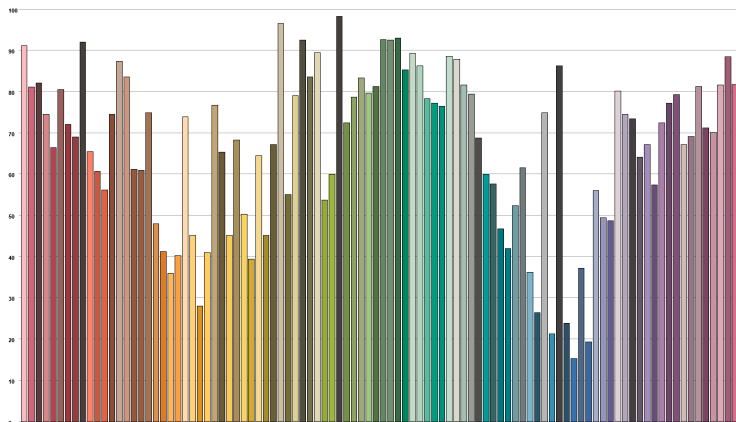


RA = 73
 $\Delta uv = 0,01201$
 CHROMATIC ERROR = 0,024

x = 0,2890
 y = 0,2763



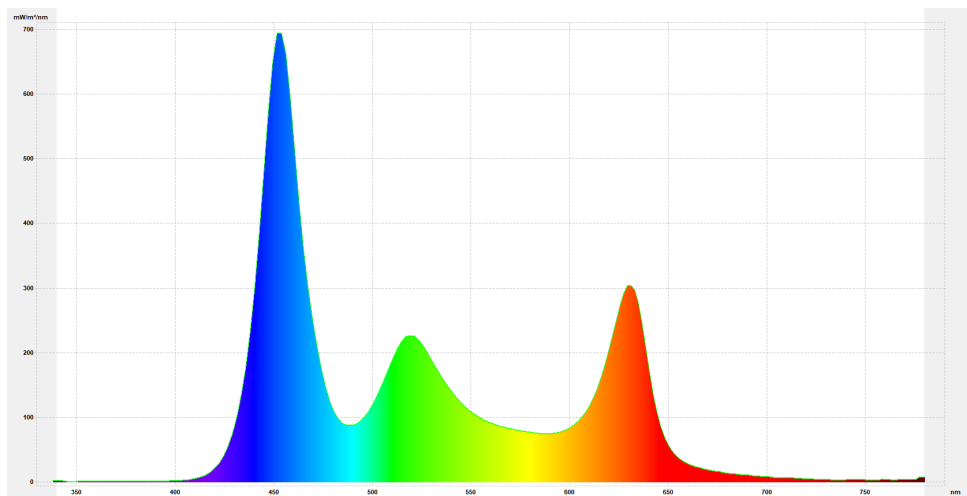
COLOR EVALUATION SAMPLE





AURA SECTION

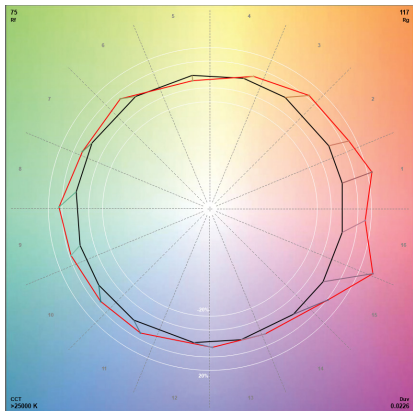
SPECTRAL DISTRIBUTION



ILLUMINANCE EACH COLOR

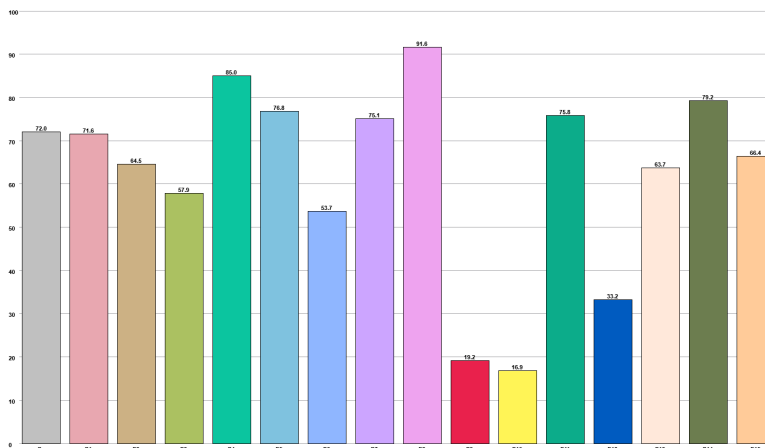
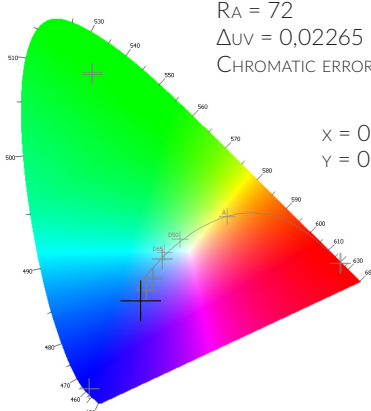
	DISTANCE [m]		
	1	2	5
[Lx]			
R	1 416	407	67
G	3 052	855	140
B	711	198	33
W	4 765	1 230	220
RGBW	9 693	2 727	450

COLOR VECTOR GRAPHICS

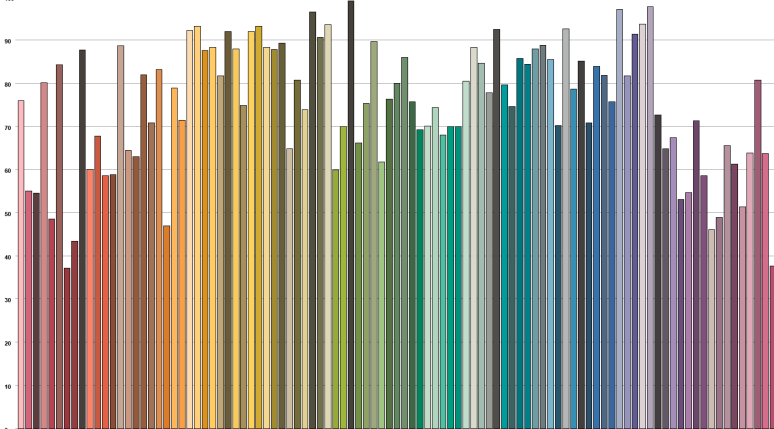


CRI = 72 (R1-R8)

CIE 1931



COLOR EVALUATION SAMPLE



- Light Source:
 - LED White 6500K 5W x 112, (16 sections),
 - LED RGBW 2W x 224 (16 sections)
- Total lumen output: 40000 lm
- Power consumption: 800 W
- Power supply voltage: 110-240V, 50/60Hz AC
- WHITE STROBE SECTION pixel and shapes control
- RGBW SECTION pixel and shapes control
- Control: DMX 512, RDM, Art-Net, Auto-running
- DMX channel mode: 13/64/89/5-net/20-net
- System for easy connection of elements in a line
- Additional frost
- IP Rating: IP65
- Housing made: aluminium, glass, plastic (frost)
- Cooling: Passive
- AC IN/OUT: PowerCon TRUE1
- 3-Pin XLR DMX Input/Output
- Ethercon Input/Output
- Net Weight: 9,5 [kg]
- Dimensions: 100,4 x 13 x 9,5 [cm]

INFORMACJE BEZPIECZEŃSTWA



OSTRZEŻENIE! Lampę należy zawsze montować na sprawdzonych, prawidłowo zamontowanych i mocno dokręconych uchwytach montażowych.

OSTRZEŻENIE! W przypadku mocowania urządzenia do kratownicy lub innej konstrukcji pod innym kątem niż konstrukcją zwisającą pionowo w dół, należy użyć dwóch zacisków typu półzłącze. Nie używaj zacisków, które po zamocowaniu nie otaczają całkowicie konstrukcji.

UWAGA! Nie patrz bezpośrednio w źródło światła, gdy urządzenie jest włączone.



OSTRZEŻENIE! Przed rozpoczęciem pracy upewnij się, że napięcie i częstotliwość zasilania odpowiadają wymaganiom mocy urządzenia. Ważne jest, aby podłączyć żółto-zielony przewód do uziemienia, aby uniknąć porażenia prądem. Nie dotykaj żadnych przewodów podczas pracy, ponieważ grozi to porażeniem prądem elektrycznym. Aby zapobiec lub zmniejszyć ryzyko porażenia prądem elektrycznym lub pożaru, nie wystawiaj urządzenia na działanie deszczu lub wilgoci. Nie podłączaj urządzenia do żadnego zestawu ściemniaczy.



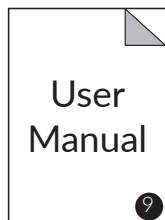
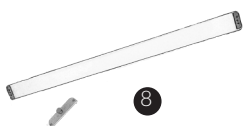
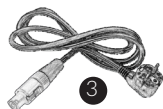
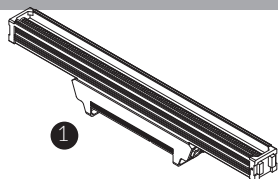
WAŻNE! Przed użyciem oprawy należy ją rozpakować i dokładnie sprawdzić, czy nie ma uszkodzeń transportowych. W przypadku poważnych problemów z działaniem należy natychmiast zaprzestać używania urządzenia. Nigdy nie próbuj samodzielnie naprawiać urządzenia. Naprawy przeprowadzane przez niewykwalifikowane osoby mogą prowadzić do uszkodzeń lub nieprawidłowego działania. Prosimy o kontakt z najbliższym autoryzowanym centrum pomocy technicznej. Zawsze używaj części zamiennych tego samego typu. Odłącz główne zasilanie przed serwisowaniem i konserwacją. Obudowy należy wymienić, jeśli są w widoczny sposób uszkodzone.



WAŻNE! Maksymalna temperatura otoczenia wynosi: 40°C. Nie używaj urządzenia w miejscach, gdzie temperatura jest wyższa.

Proszę zachować niniejszą instrukcję obsługi do wykorzystania w przyszłości. Jeśli sprzedajesz urządzenie innemu użytkownikowi, upewnij się, że otrzymał on również tę instrukcję.

ZAWARTOŚĆ PACZKI



Paczka zawiera następujące elementy:

- 1 - ART BarFX 800 IP65 (1 szt)
- 2 - Przewód DMX (1 szt)
- 3 - Przewód powerCON TRUE1 (1 szt)
- 4 - Linka zabezpieczająca (1 szt)
- 5 - Piny łączeniowe (2 szt)
- 6 - Omega (2 szt)
- 7 - Adapter boczny (2 szt)
- 8 - Frost z zabezpieczeniem montażowym (1 szt)
- 9 - Instrukcja obsługi (1 szt)

INSTALACJA

Urządzenie należy zamontować za pomocą otworów na uchwyty OMEGA na wsporniku. Zawsze upewnij się, że urządzenie jest stabilnie zamocowane, aby uniknąć wibracji i poślizgu podczas pracy. Zawsze upewnij się, że konstrukcja, do której mocujesz urządzenie, jest bezpieczna i jest w stanie utrzymać ciężar 10-krotności ciężaru urządzenia. Zawsze używaj linki zabezpieczającej, mogącej utrzymać 12-krotność wagi urządzenia podczas instalacji urządzenia. Sprzęt musi być naprawiany przez profesjonalistów. I musi być ustawiony w miejscu niedostępnym dla ludzi i gdzie nikt nie przechodzi obok niego ani pod nim.

Oprawa może być instalowana w dowolnej orientacji, ale jeśli jest zainstalowana poziomo z kątem rozsyłu skierowanym w dół, woda może gromadzić się w studzienkach wentylatorów. Podczas normalnej pracy wilgoć odparuje. Jednak w miejscach o dużych opadach deszczu może być wskazane wykonanie osłony przeciwdeszczowej nad urządzeniem lub zmodyfikowanie położenia i orientacji urządzenia, aby zminimalizować gromadzenie się wody.

Dwa wsporniki ćwierćobrotowe są dostarczane z urządzeniem. Przymocuj uchwyt do kratownicy nośnej lub konstrukcji za pomocą dostarczonych wsporników i odpowiednich zacisków.

Istnieje możliwość połączenia kilku urządzeń w jedną płynną linię za pomocą pinów znajdujących się w zestawie. Lampy, które chcesz połączyć, umieść ich bocznymi krawędziami tak, aby do siebie pasowały. W otwory montażowe każdego połączenia należy włożyć po dwa trzpienie. Zaleca się podłączenie nie więcej niż 3 urządzeń w linii pionowej.

Za pomocą adaptera uchwytu omega z łatwością zamontujesz lampę w pionie bezpośrednio na konstrukcji.

WAŻNE! Zamocuj linkę zabezpieczającą między konstrukcją nośną a punktem mocowania na uchwycie. Linka zabezpieczająca musi być w stanie udźwignąć co najmniej 12-krotność ciężaru urządzenia.

WAŻNE! Jeżeli podczas montażu zauważone zostaną jakiegokolwiek luzy konstrukcyjne należy niezwłocznie je zniwelować za pomocą odpowiednich narzędzi, lub ominąć dane urządzenie podczas montażu.

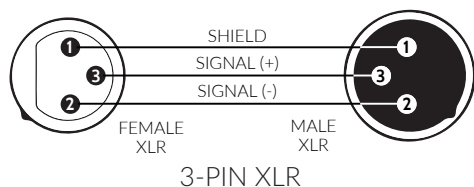
PODŁĄCZENIE

Urządzenie wyposażone jest w następujące złącza:

1. DMX (we/wy): gniazdo XLR 3-pin
2. ETHERNET (we/wy): gniazdo RJ-45
2. Zasilanie (we/wy): gniazdo power-CON TRUE1

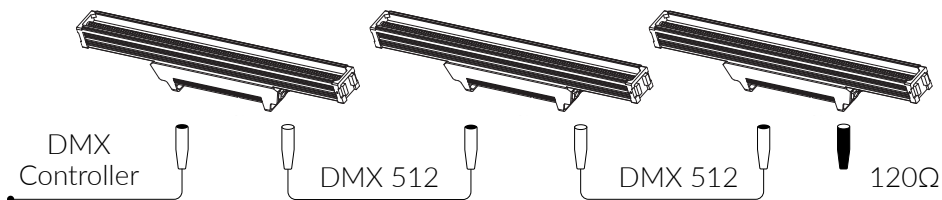
Połączenie sygnału odbywa się za pośrednictwem przewodów:

DMX (XLR-żeński -> XLR męski)
lub
ETHERNET (RJ-45)

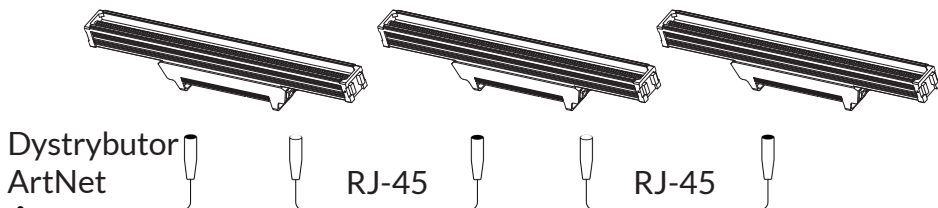


UWAGA! Ostatnie urządzenie w łańcuchu połączenia DMX powinno być zakończone terminatorem. Rezystor 120Ω zalutowany powinien być między sygnałem (-) a sygnałem (+) w złączu XLR.

Schemat połączenia szeregowego urządzeń przewodem DMX



Schemat połączenia urządzeń za pomocą przewodu RJ-45 (ethernet)



Podłączenie odbywa się za pomocą przewodu zasilającego ze złączem powerCON TRUE1 (w zestawie). Urządzenie musi być obsługiwane przez wykwalifikowany personel.

UWAGA! W przypadku uszkodzenia kabla nie należy podejmować prób naprawy. Wymiany lub naprawy może dokonać wyłącznie producent lub osoba posiadająca odpowiednie uprawnienia

Używając lampy zmiany napięcia zasilania powinny mieścić się w granicach $\pm 10\%$, jeśli napięcie jest zbyt wysokie, skróci to żywotność światła; jeśli będzie zbyt niskie lampa będzie gorzej świecić.

WAŻNE! Maksymalna liczba urządzeń połączonych jednym przewodem głównym zasilającym to 3 sztuki.

Specyfikacja napięcia

Napięcie AC	Amperaż	Częstotliwość	Moc całkowita
230 [V]	3,48 [A]	50 [Hz]	800 [W]
110 [V]	7,30 [A]	60 [Hz]	

Ustawienie adresu DMX

- Aby wejść do MENU należy podać hasło (o ile jest wymagane).
- Hasło to GÓRA, DÓŁ, GÓRA, DÓŁ.
- W MENU odnajdź pozycję DMX, a następnie naciśnij ENTER.
- Ustaw oczekiwany adres DMX za pomocą strzałek GÓRA, DÓŁ.
- Naciśnij ENTER by potwierdzić.
- Naciśnij MENU by wyjść.

Ustawienia sieciowe urządzenia

- Znajdź w menu pozycję NET i naciśnij ENTER aby wejść.
- Przejdź do ADDRESS IP aby ustawić wymagany adres w Twojej sieci (ArtNet zwykle pracuje w zakresach IP 2.x.x.x lub 10.x.x.x)
- Przejdź do SUBNET MASK by ustawić oczekiwaną maskę podsieci
- Przejdź do SET UNIVERSES by ustawić, których uniwersów ma słuchać master dimmer z shutterem, a których piksele (AURA).
- Pamiętaj, że ArtNet uniwersy liczy od 0.
- Przejdź do LedDmxAddr by ustawić adres pierwszego piksela. Sekcja CONTROL posiada adres główny urządzenia.
- Baw się dobrze przy pixel mappingu!

TRYBY PRACY

13 CHANNELS - STANDARD

64 CHANNELS - 16 PIXELS RGBW CONTROL

89 CHANNELS - STANDARD + 16 PIXELS RGBW CONTROL + 16 PIXELS WHITE SECTION CONTROL

4 CHANNELS NET - BASIC + 16 PIXELS RGBW CONTROL (ONLY THRU ARTNET)

20 CHANNELS NET - BASIC + 16 PIXELS RGBW CONTROL + 16 PIXELS WHITE SECTION CONTROL (ONLY THRU ARTNET)

* MODY 5-NET I 20-NET DZIAŁAJĄ WYŁĄCZNIE Z PROTOKOŁEM ARTNET, I PRZY POŁĄCZENIU PRZEWODEM RJ-45. MODY TE WYMAGAJĄ USTAWIENIA DWÓCH UNIWERSÓW ODBIORU SYGNAŁU. PIERWSZY TO KONTROLA GŁÓWNA ORAZ STEROWANIE WHITE SECTION. OTRZYMUJE ON ADRES USTAWIONY NA LAMPIE.

DRUGI UNIVERSE TO STEROWANIE AURA SECTION. PIKSELE ADRESOWANE SĄ ZAWSZE OD 1.

NIE ZAPOMNIJ USTAWIĆ POPRAWNEGO ADRESU IP I MASKI PODSIĘCI

FIXTURE MODE 13 CH	FUNCTION	DMX VALUE	DETAILS
1	DIMMER MASTER	0-255	
2	SHUTTER MASTER	0-4 5-130 131-180 181-229 230-249 250-255	OPEN STROBE SLOW -> FAST PULSE OPEN PULSE CLOSE STROBE RANDOM OPEN
3	MACRO WHITE SECTION	0-4 5-24 25-44 45-64 65-84 85-104 105-124 125-144 145-164 165-184 185-204 205-224 225-244 245-255	No FUNCTION MACRO 1 MACRO 2 MACRO 3 MACRO 4 MACRO 5 MACRO 6 MACRO 7 MACRO 8 MACRO 9 MACRO 10 MACRO 11 MACRO 12 MACRO 13
4	MACRO SPEED WHITE SECTION	0-255	FAST -> SLOW

FIXTURE MODE 13 CH	FUNCTION	DMX VALUE	DETAILS
5	MACRO RGBW SECTION	0-4 5-21 22-29 30-39 40-49 50-69 70-89 90-109 110-129 130-149 150-169 170-189 190-209 210-229 230-249 250-255	No FUNCTION COLOR HUE COLOR HUE + WHITE COLOR FADE COLOR CHASE MACRO 1 MACRO 2 MACRO 3 MACRO 4 MACRO 5 MACRO 6 MACRO 7 MACRO 8 MACRO 9 MACRO 10 MACRO 11
6	MACRO SPEED RGBW SECTION	0-255	FAST -> SLOW
7	COLOR FOREGROUND	0-129 130-255	COLOR HUE COLOR HUE + WHITE
8	COLOR BACKGROUND	0-129 130-255	COLOR HUE COLOR HUE + WHITE
9	WHITE SECTION MASTER	0-255	
10	RED MASTER	0-255	
11	GREEN MASTER	0-255	
12	BLUE MASTER	0-255	
13	WHITE MASTER	0-255	

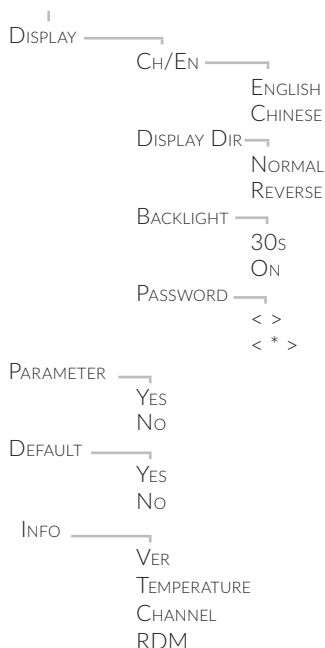
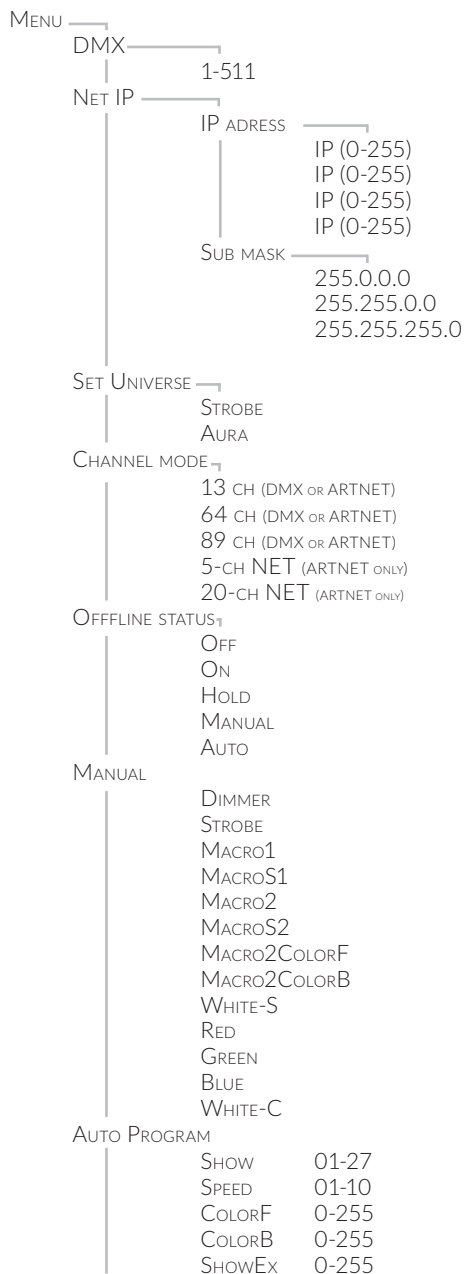
FIXTURE MODE 64 CH	FUNCTION	DMX VALUE	DETAILS
1	RED PIXEL 1	0-255	
2	GREEN PIXEL 1	0-255	
3	BLUE PIXEL 1	0-255	
4	WHITE PIXEL 1	0-255	
5	RED PIXEL 2	0-255	
6	GREEN PIXEL 2	0-255	
7	BLUE PIXEL 2	0-255	
8	WHITE PIXEL 2	0-255	

FIXTURE MODE 4 CH NET ONLY THRU ARTNET	FUNCTION	DMX VALUE	DETAILS
1	DIMMER MASTER WHITE SECTION	0-255	
2	SHUTTER MASTER	0-4 5-130 131-180 181-229 230-249 250-255	OPEN STROBE SLOW -> FAST PULSE OPEN PULSE CLOSE STROBE RANDOM OPEN
3	MACRO WHITE SECTION	0-4 5-24 25-44 45-64 65-84 85-104 105-124 125-144 145-164 165-184 185-204 205-224 225-244 245-255	NO FUNCTION MACRO 1 MACRO 2 MACRO 3 MACRO 4 MACRO 5 MACRO 6 MACRO 7 MACRO 8 MACRO 9 MACRO 10 MACRO 11 MACRO 12 MACRO 13
4	MACRO SPEED WHITE SECTION	0-255	FAST -> SLOW
(1)	RED PIXEL 1	0-255	
(2)	GREEN PIXEL 1	0-255	
(3)	BLUE PIXEL 1	0-255	
(4)	WHITE PIXEL 1	0-255	
(5)	RED PIXEL 2	0-255	
(6)	GREEN PIXEL 2	0-255	
(7)	BLUE PIXEL 2	0-255	
(8)	WHITE PIXEL 2	0-255	
...	...		
(61)	RED PIXEL 16	0-255	
(62)	GREEN PIXEL 16	0-255	
(63)	BLUE PIXEL 16	0-255	
(64)	WHITE PIXEL 16	0-255	

FIXTURE MODE 4 CH NET ONLY THRU ARTNET	FUNCTION	DMX VALUE	DETAILS
1	DIMMER MASTER WHITE SECTION	0-255	
2	SHUTTER MASTER	0-4 5-130 131-180 181-229 230-249 250-255	OPEN STROBE SLOW -> FAST PULSE OPEN PULSE CLOSE STROBE RANDOM OPEN
3	MACRO WHITE SECTION	0-4 5-24 25-44 45-64 65-84 85-104 105-124 125-144 145-164 165-184 185-204 205-224 225-244 245-255	No FUNCTION MACRO 1 MACRO 2 MACRO 3 MACRO 4 MACRO 5 MACRO 6 MACRO 7 MACRO 8 MACRO 9 MACRO 10 MACRO 11 MACRO 12 MACRO 13
4	MACRO SPEED WHITE SECTION	0-255	FAST -> SLOW
5	WHITE SECTION PIXEL 1	0-255	
6	WHITE SECTION PIXEL 2	0-255	
...			
20	WHITE SECTION PIXEL 16	0-255	
(1)	RED PIXEL 1	0-255	
(2)	GREEN PIXEL 1	0-255	
(3)	BLUE PIXEL 1	0-255	
(4)	WHITE PIXEL 1	0-255	
(5)	RED PIXEL 2	0-255	
(6)	GREEN PIXEL 2	0-255	
(7)	BLUE PIXEL 2	0-255	
(8)	WHITE PIXEL 2	0-255	
...	...		
(61)	RED PIXEL 16	0-255	
(62)	GREEN PIXEL 16	0-255	
(63)	BLUE PIXEL 16	0-255	
(64)	WHITE PIXEL 16	0-255	

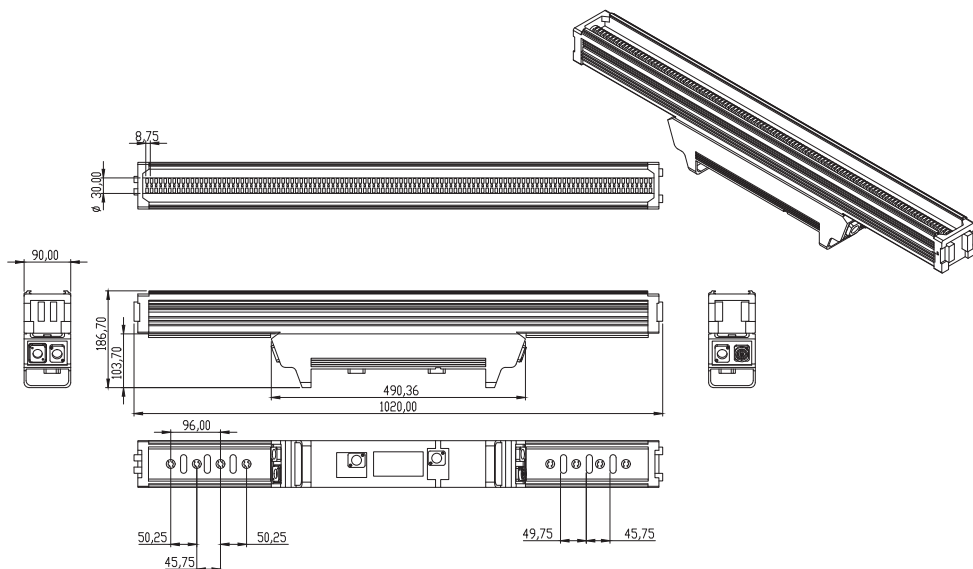


PRZEGLĄD MENU



RYSUNKI TECHNICZNE

WYMIARY W [MM]

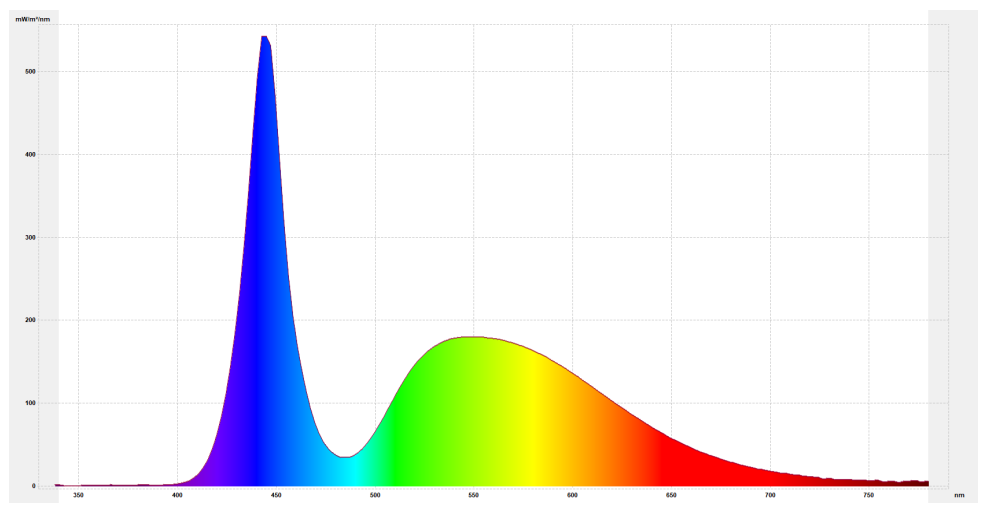




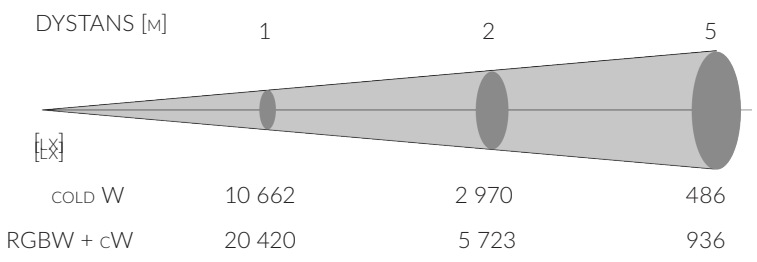
POMIARY FOTOMETRYCZNE

SEKCJA WHITE STROBE

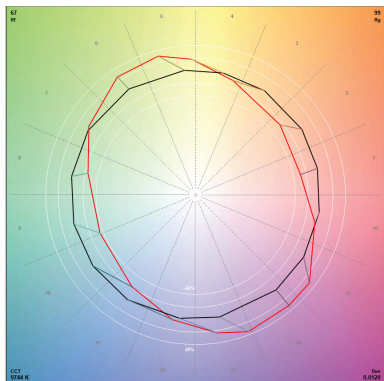
SPEKTRUM ŚWIATŁA



NATĘŻENIE ŚWIATŁA DLA BIAŁEGO STROBO I CAŁEJ LAMPY

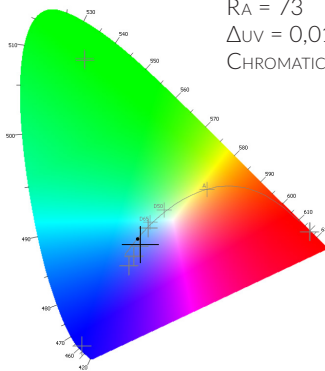


WEKTOR GRAFICZNY KOLORÓW



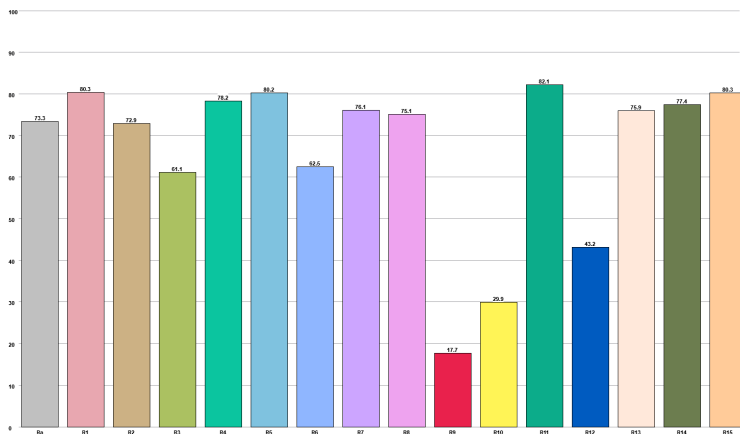
CRI = 73,3 (R1-R8)

CIE 1931

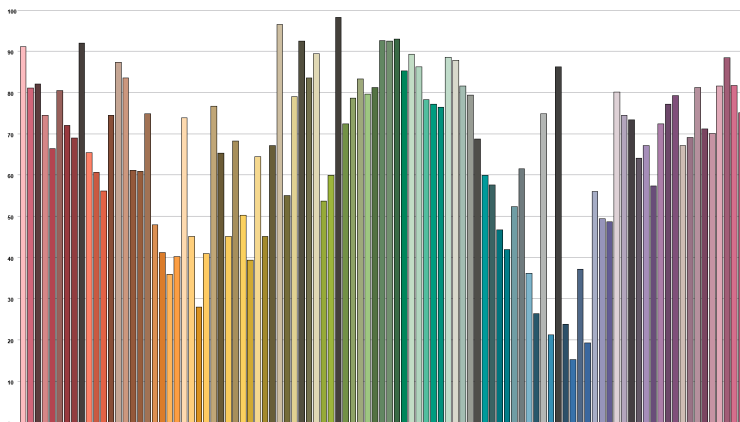


RA = 73
 $\Delta uv = 0,01201$
 CHROMATIC ERROR = 0,024

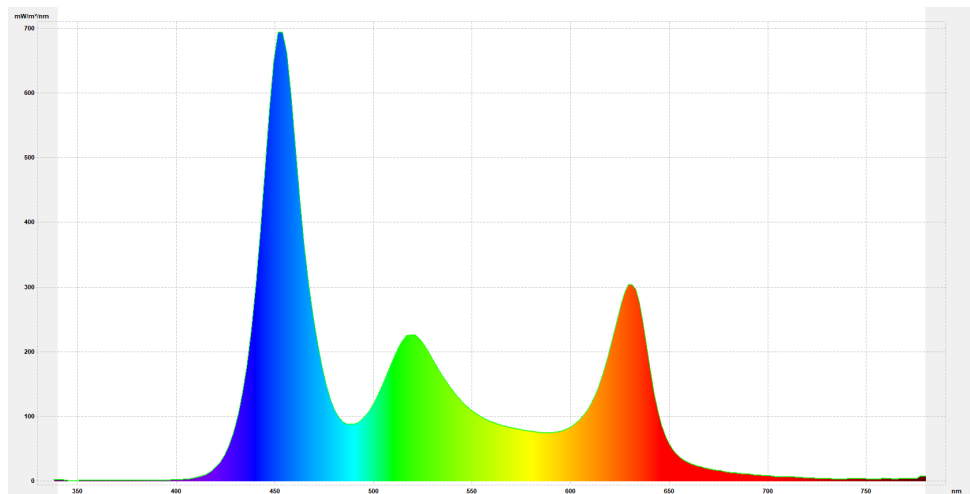
x = 0,2890
 y = 0,2763



ODWZOROWANIE PRÓBEK KOLORÓW



SPEKTRUM ŚWIATŁA



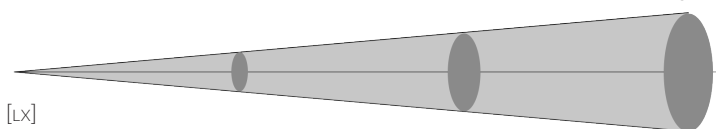
NATĘŻENIE ŚWIATŁA DLA KAŻDEGO KOLORU

DYSTANS [m]

1

2

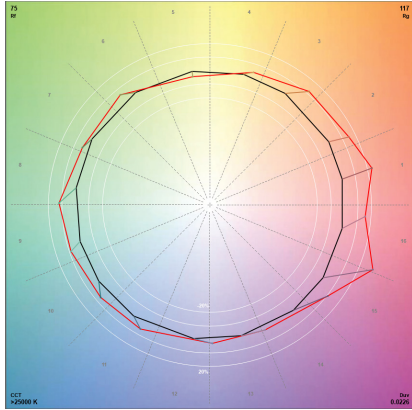
5



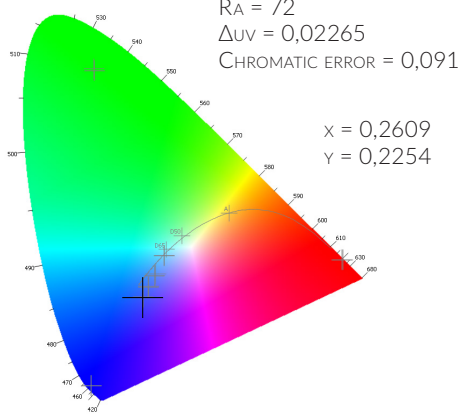
[lx]

R	1 416	407	67
G	3 052	855	140
B	711	198	33
W	4 765	1 230	220
RGBW	9 693	2 727	450

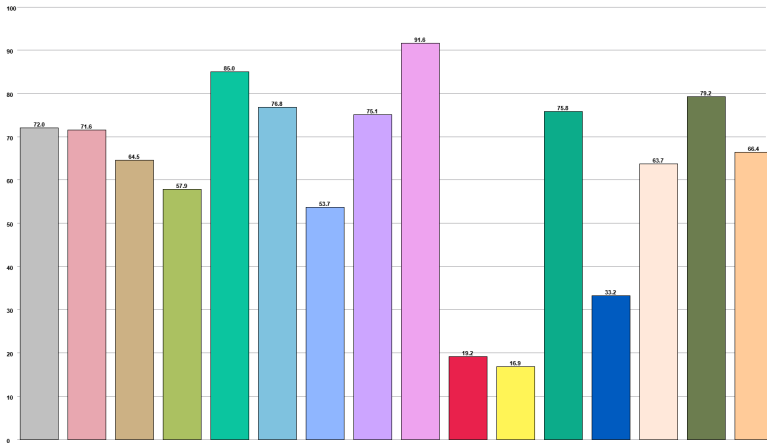
WEKTOR GRAFICZNY KOLORÓW



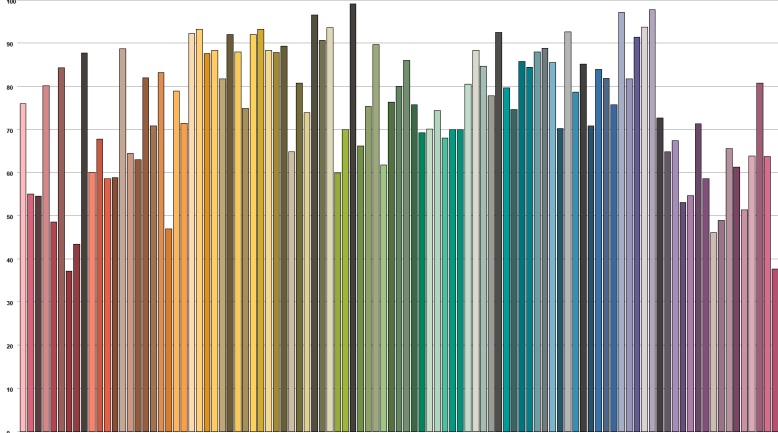
CIE 1931



CRI = 72 (R1-R8)



ODWZOROWANIE PRÓBEK KOLORÓW



SPECYFIKACJA

- Źródło światła:
 - LED White 6500K 5W x 112, (16 sekcji),
 - LED RGBW 2W x 224 (16 sekcji)
- Całkowity strumień świetlny: 40000 lm
- Zużycie energii: 800 W
- Napięcie zasilania: 110-240V, 50/60Hz AC
- Sterowanie WHITE SECTION 16 pikselami oraz wbudowanymi makrami
- Sterowanie AURA RGBW 16 pikselami oraz wbudowanymi makrami
- Sterowanie: DMX 512, RDM, Art-Net, Auto-running
- Tryby DMX: 113/64/89/5-net/20-net
- System prostego montażu kilkuelementowego
- Dodatkowy frost
- IP Rating: IP65
- Obudowa: aluminium, szkło, plastik (frost)
- Chłodzenie: pasywne
- AC we/wy: PowerCon TRUE1
- 3-Pin XLR DMX we/wy
- Ethercon we/wy
- Waga nett: 9,5 [kg]
- Wymiary: 100,4 x 13 x 9,5 [cm]



FLASH

FLASH-BUTRYM SP.J.
SKARBIMIERZYCE 18
72-002 DOŁUJE
POLAND

WWW.FLASH-BUTRYM.PL